

1 Gestione panieri

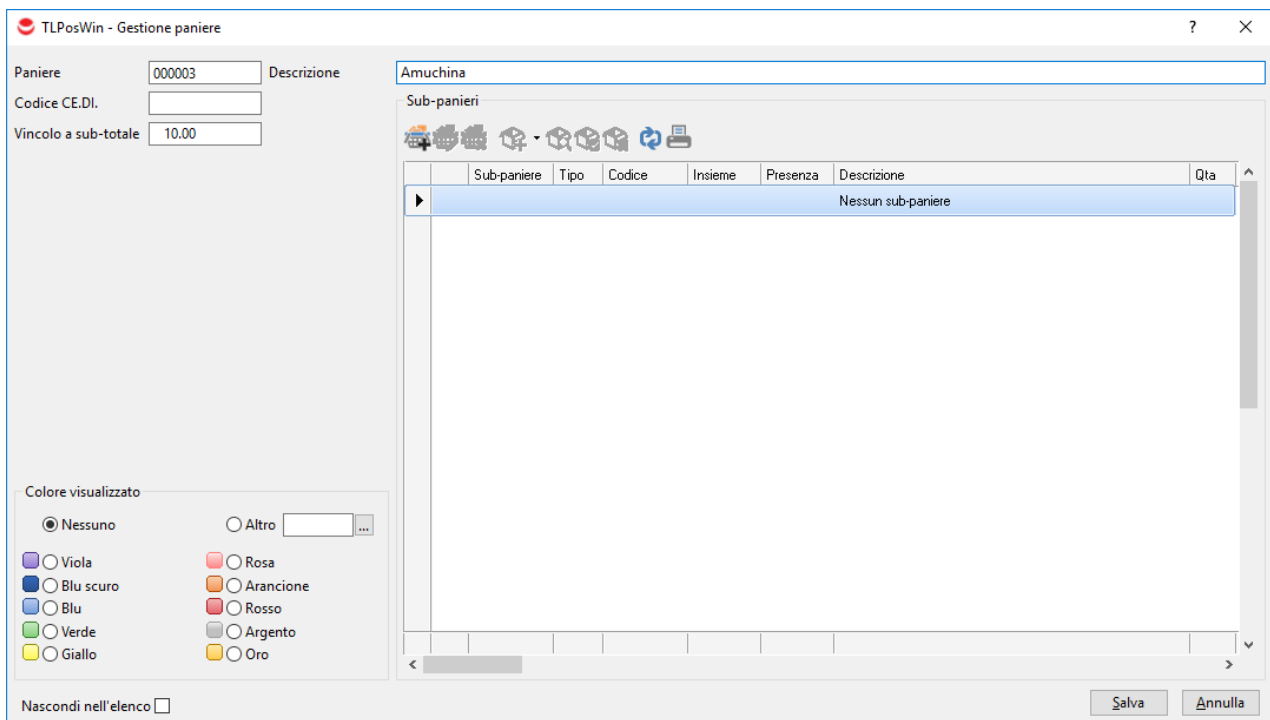
La gestione panieri in TLPosWin è lo strumento utile a generare promozioni con meccaniche evolute che lavorano sulle caratteristiche dei prodotti presenti nella spesa effettuata dal consumatore.

Il paniere è formato da varie condizioni che devono essere tutte soddisfatte affinché scatti l'offerta (quindi in AND tra di loro). Le condizioni possibili sono date da un vincolo a sub-totale (opzionale) e da uno o più sub-panieri.

I sub-panieri a loro volta prevedono delle condizioni da soddisfare, queste condizioni possono essere in AND o in OR e può essere gestita sia la loro presenza che la non presenza (NOT). Queste condizioni sono determinate da una quantità e da una lista di elementi di vario tipo. Sul sub-paniere è anche possibile definire l'effetto continuo di una condizione.

In base al modello di Front Office a cui si interfaccia TLPosWin saranno possibili definire determinate condizioni.

2 Paniere



Dalla schermata di gestione del paniere è possibile definire la descrizione (Es: Amuchina), il vincolo a sub-totale (Es: 10€) e andare a definire i sub-panieri.

3 Gestione sub-paniere

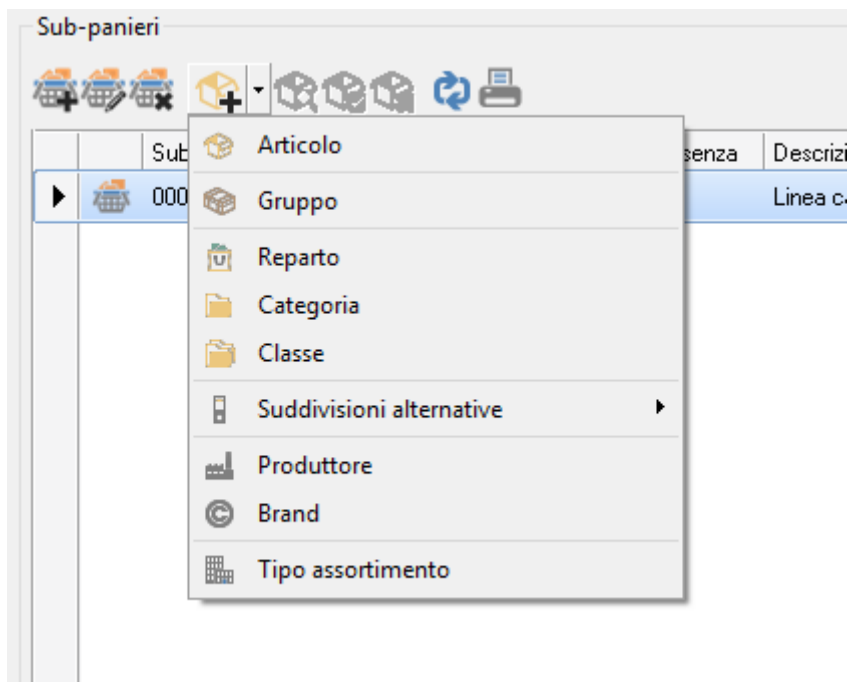
Paniere	000003	Descrizione	Amuchina
Sub-paniere	000001	Descrizione	Linea casa Amuchina
Quantità	2	Effettuo continuo	<input type="checkbox"/>
		Prodotti a marchio	<input type="checkbox"/>
		Codice CEDI	
Nascondi nell'elenco	<input type="checkbox"/>		

Dalla schermata di gestione del sub-paniere è possibile definire la descrizione (Es: Linea casa Amuchina), la quantità (Es: 2), se ha effetto continuo o se è riferito ai prodotti a marchio.

Un sub-paniere con effetto continuo basta che sia validato una volta all'interno di uno scontrino per essere considerato sempre valido all'interno di quello scontrino.

Se volessimo definire un paniere con la meccanica che all'acquisto di una Coca-Cola e un prodotto tra Fanta o Sprite acquistando una Coca-Cola, una Fanta e una Sprite il paniere sarebbe validato una volta sola; con effetto continuo sarebbe validato due volte.

4 Elementi in un sub-paniere



Dopo aver inserito il primo sub-paniere potremo andare a definire gli elementi che compongono il sub-paniere stesso.

Tali elementi possono essere di tipi differenti, gestibili in base al modello di Front Office a cui si collega TLPosWin.

I tipi di elementi si dividono in due macro categorie: articoli e attributi, con una differenza sostanziale in termini prestazionali. Se vengono inseriti degli articoli (articolo o gruppo) il programma invierà al front office l'anagrafica degli articoli inseriti nel paniere, con perdita in termini prestazionali sia da parte di TLPosWin durante l'invio che da parte del Front Office durante l'elaborazione che dal sistema casse nella determinazione delle offerte valide all'interno dello scontrino. Se vengono inseriti degli attributi (reparto, categoria, classe, suddivisioni alternative, produttore, brand, tipo assortimento) TLPosWin invia l'informazione al Front Office di lavorare su un attributo anagrafico degli articoli già presenti in cassa senza dover inviare tutti gli articoli che corrispondono a quel determinato attributo. Inoltre, in tale modalità, qualsiasi articolo venga inserito successivamente all'inserimento del paniere con tale attributo erediterà l'offerta presente sul paniere senza intervento utente.

L'inserimento dell'elemento nel sub-paniere richiede esclusivamente il codice dell'elemento da inserire.

Una volta che abbiamo inserito gli elementi all'interno del sub-paniere possiamo andare ad agire sul comportamento degli stessi tra di loro e rispetto al sub-paniere (logiche di AND, OR e NOT come dicevamo prima).

5 Logiche degli elementi

La funzionalità di base di TLPosWin è, come anticipato, che i sub-panieri lavorino in AND tra di loro e gli elementi in un sub-paniere lavorino in OR tra di loro.

Quindi un paniere formato da 2 sub-panieri, il primo sub-paniere formato da due articoli, il secondo sub-paniere formato da tre articoli potremo rappresentarlo in tale maniera: $P = (E1 \text{ OR } E2) \text{ AND } (E3 \text{ OR } E4 \text{ OR } E5)$.

*Utilizzando l'esempio della Coca Cola di prima: il primo sub-paniere contiene Coca Cola normale e Coca Cola Zero, il secondo sub-paniere contiene Sprite, Sprite Zero e Fanta. Il paniere scatta acquistando (una Coca Cola **O** Coca Cola Zero) **E** (una Sprite **O** Sprite Zero **O** Fanta).*

La funzionalità più evoluta prevede invece di poter definire all'interno di un sub-paniere che alcuni elementi lavorino in AND o che vengano negati.

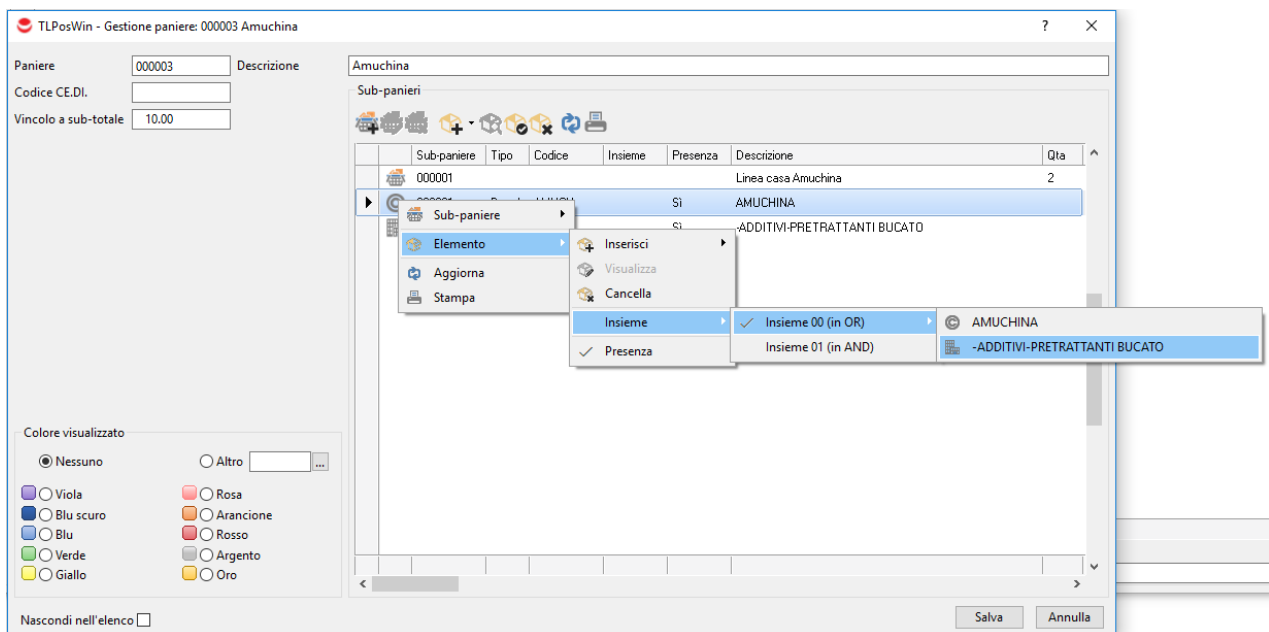
Quindi un paniere formato da 2 sub-panieri, il primo sub-paniere formato da tre articoli, il secondo sub-paniere formato da tre articoli di cui due in and tra di loro di cui il secondo non deve essere presente potrebbe essere rappresentato in tale maniera: $P = (E1 \text{ OR } E2 \text{ OR } E3) \text{ AND } (E4 \text{ OR } (E5 \text{ AND NOT } E6))$.

Logiche di questo tipo permettono una vastissima possibilità di definizione soprattutto quando si va a lavorare sugli attributi e non sui singoli articoli.

Esempio evoluto: il paniere scatta se si acquista un prodotto tra Coca Cola, Sprite o Fanta e un prodotto del reparto pescheria o un prodotto del reparto salumi e latticini che non sia del brand ABIT.

Potendo andare a definire quanti sub-panieri si vuole e, all'interno di un sub-paniere, quanti elementi legati anche in più insieme le possibilità di definizione si espandono notevolmente.

6 Definizione delle logiche sull'elemento



Dopo aver inserito gli elementi nel sub-paniere possiamo legarli insieme tramite il menù contestuale: l'insieme 00 agisce sempre in OR, tutti gli altri (dinamici in base a quanti sono stati utilizzati fino a quel momento) agiscono in AND tra di loro. Si può cliccare elemento per elemento selezionando l'insieme su cui inserirlo oppure cliccando su un altro elemento si crea automaticamente un nuovo insieme che legni i due elementi in AND.

In maniera analoga, per mettere in NOT un elemento si agisce sempre tramite menù contestuale cliccando sulla voce presenza.

7 Case study: Paniere di Saponi & Profumi

Il volantino recita: acquista almeno 2 prodotti tra Heads&Shoulders, Olaz o Venus Gillette di cui almeno una crema Olaz o un prodotto Venus e ricevi SUBITO IN OMAGGIO un gel VENUS SATIN CARE.

A livello di definizione questo paniere viene generato con tre sub-panieri differenti: il primo contiene tutti gli articoli dei brand Heads&Shoulders, Olaz e Venus Gillette con quantità 1, il secondo contiene tutti gli articoli del brand Venus Gillette e del Brand Olaz che siano creme (si traduce nel tipo assortimento Creme corpo), il terzo contiene il gel VENUS SATIN CARE.

Volendo avremmo potuto inserire singolarmente ogni articolo nei primi due sub-panieri, però gestendolo tramite attributi risulta molto più leggero da inviare e gestire.

Nel secondo sub-paniere due degli elementi sono in AND tra di loro (Olaz e Creme corpo).

The screenshot shows the 'Gestione paniere' (Basket Management) window in TLPosWin. The main window title is 'TLPosWin - Gestione paniere: 000002 H&S Olaz Venus'. On the left, there are input fields for 'Paniere' (000002), 'Codice CE.DI.' (000002), and 'Vincolo a sub-totale' (0.00). The main area displays a table of sub-baskets for 'H&S Olaz Venus'.

Sub-paniere	Tipo	Codice	Insieme	Presenza	Descrizione	Qta
000001	Brand	H&S		Si	H&S	1
000001	Brand	OLAZ		Si	OLAZ	1
000001	Brand	VENUS		Si	VENUS	1
000002	Ass.	0086	01	Si	-CREME CORPO	1
000002	Brand	OLAZ	01	Si	OLAZ	1
000002	Brand	VENUS		Si	VENUS	1
000003	Art.	037854		Si	OMAGGIO GILLETTE VENUS SATIN G	1

At the bottom left, there is a 'Colore visualizzato' (Color displayed) section with radio buttons for 'Nessuno' (selected), 'Altro', and various colors: Viola, Blu scuro, Blu, Verde, Giallo, Rosa, Arancione, Rosso, Argento, Oro. At the bottom right, there are 'Salva' and 'Annulla' buttons.